

ОТЧЕТ О РЕЗУЛЬТАТАХ САМООБСЛЕДОВАНИЯ ОГКУСО РЦ «Восхождение»

Период отчетности: с 01.01.2023 по 31.12.2023

Самообследование деятельности ОГКУСО РЦ «Восхождение» (далее - учреждение) проводится в соответствии с:

 постановлением Правительства Российской Федерации от 05.08.2013 № 662 «Об осуществлении мониторинга системы образования»;

 приказом министерства образования и науки Российской Федерации от 27.06.2013 № 462 (ред. от 14.12.2017) «Об утверждении порядка проведения самообследования образовательной организацией»;

 приказом министерства образования и науки Российской Федерации от 10.12.2013 № 1324 (ред. от 15.02.2017, с изм. от 03.11.2022) «Об утверждении показателей деятельности образовательной организации, подлежащей самообследованию».

Самообследование проводится для решения следующих задач: получение объективной информации о состоянии образовательного процесса;

 выявление положительных и отрицательных тенденций в образовательной деятельности;

 установление причин возникновения проблем и поиск путей их устранения.

Самообследование проводится методическим советом учреждения.

В процессе самообследования была проведена оценка образовательной деятельности, содержания и качества обучения по дополнительным общеобразовательным программам, организация образовательного процесса, качества кадрового, методического, информационного обеспечения, материально-технической базы.

Самообследование включает в себя аналитическую часть и результаты анализа деятельности учреждения за 2023 календарный год.

1. Аналитическая часть

1.1. Общие сведения об учреждении

Полное наименование организации: Областное государственное казённое учреждение социального обслуживания «Реабилитационный центр для детей и подростков с ограниченными возможностями «Восхождение» в с. Большие Ключищи»

Сокращенное название: ОГКУСО РЦ «Восхождение»

Юридический и фактический адрес: Ульяновская область, Ульяновский район, с. Большие Ключищи, ул. Ульянова д.4а

Дата государственной регистрации: 24.09.2002г.

Учредитель: Министерство социального развития Ульяновской области

Директор: Дырnochкина Людмила Владимировна

Государственное учреждение социальной защиты населения «Реабилитационный центр для детей и подростков с ограниченными возможностями в с. Большие Ключищи» было организовано Распоряжением Главы Администрации Ульяновской области от 29 апреля 2002 года № 344-р и Распоряжением Комитета социальной защиты населения администрации Ульяновской области от 13 мая 2002 года № 134.

01.01.2012г. учреждение переименовано в Областное государственное казённое учреждение социального обслуживания «Реабилитационный центр для детей и подростков с ограниченными возможностями «Восхождение» в с. Большие Ключищи» на основании распоряжения Правительства Ульяновской области от 14.11.2011 № 792-пр «О создании областных государственных казённых учреждений социального обслуживания».

Целью деятельности Учреждения является обеспечение реализации предусмотренных законодательством Российской Федерации полномочий по социальному обслуживанию населения.

Учреждение предназначено для социальной реабилитации детей с отклонениями в умственном и физическом развитии, а также семей, в которых дети воспитываются.

Учреждение осуществляет социальную реабилитацию детей, оказавшихся в трудной жизненной ситуации.

Учреждение осуществляет свою деятельность в соответствии с целями деятельности, определёнными в соответствии с законодательством Российской Федерации, Ульяновской области и настоящим Уставом, путём выполнения работ, оказания услуг в сфере социального обслуживания.

Учредителем учреждения и собственником его имущества является Ульяновская область. Функции и полномочия учредителя Учреждения от имени Ульяновской области осуществляет, Министерство семейной, демографической политики и социального благополучия Ульяновской области. Функции и полномочия собственника имущества от имени Ульяновской области выполняет Агентство государственного имущества Ульяновской области.

Услуги в учреждении предоставляются:

- в стационарной форме социального обслуживания, включая оказание социально-бытовых услуг, социально-медицинских услуг, социально-психологических услуг, социально-педагогических услуг, социально-трудовых услуг, социально-правовых услуг, услуг в целях повышения коммуникативного потенциала получателей социальных услуг, имеющих ограничения жизнедеятельности, в том числе детей-инвалидов.

Категории потребителей государственной услуги:

- дети-инвалиды в возрасте от 6 до 18 лет;

- дети с ограниченными возможностями здоровья (имеющим недостатки в физическом и (или) психическом развитии) в возрасте от 6 до 15 лет;
- дети-сироты и дети, оставшиеся без попечения родителей, в возрасте от 6 до 15 лет;
- дети, проживающим в малоимущих семьях, в возрасте от 6 до 15 лет;
- дети с отклонениями в поведении в возрасте от 6 до 15 лет

Количество мест в стационарном отделении — 31

Численность получателей социальных услуг в стационарной форме социального обслуживания за счет бюджетных ассигнований бюджета Ульяновской области - 558 детей в год, в соответствии с графиком заездов.

- в полустационарной форме социального обслуживания включая оказание социально-бытовых услуг, социально-медицинских услуг, социально-психологических услуг, социально-педагогических услуг, социально-трудовых услуг, социально-правовых услуг, услуг в целях повышения коммуникативного потенциала получателей социальных услуг, имеющих ограничения жизнедеятельности, в том числе детей-инвалидов.

Категории потребителей государственной услуги:

- дети-инвалиды в возрасте от 3 до 18 лет;
- дети с ограниченными возможностями здоровья (имеющим недостатки в физическом и (или)

Численность получателей социальных услуг в полустационарной форме социального обслуживания — 48 детей в год.

Учреждение осуществляет образовательную деятельность «Дополнительное образование детей» на основании лицензии на осуществление образовательной деятельности № 2676 от 18.11.2015 г.

Нормативными актами учреждения для ведения образовательной деятельности являются: Федеральный закон от 29.12.2012 г. N 273-ФЗ «Об образовании в Российской Федерации», приказ Министерства просвещения Российской Федерации от 27.07.2022 № 629 «Об утверждении Порядка организации и осуществления образовательной деятельности по дополнительным общеобразовательным программам»; приказы (распоряжения) директора; внутренние локальные акты, регламентирующие образовательную деятельность; должностные инструкции работников.

Таким образом, учреждение располагает необходимыми организационно-правовыми документами для ведения образовательной деятельности.

1.2. Оценка образовательной деятельности учреждения

Образовательная деятельность учреждения по дополнительным общеобразовательным программам направлена на:

- удовлетворение индивидуальных потребностей детей и подростков с ограниченными возможностями в интеллектуальном, нравственном художественно-эстетическом развитии;
- формирование культуры здорового и безопасного образа жизни;
- формирование общей культуры;
- социализацию и адаптацию к жизни в обществе;

создание и обеспечение необходимых условий для личностного развития, профессионального самоопределения и развитие творческих способностей.

Участниками образовательной деятельности являются обучающиеся, родители (законные представители) несовершеннолетних обучающихся, работники образовательного структурного подразделения - педагогические работники, осуществляющие образовательную деятельность.

К обучающимся относятся лица, осваивающие дополнительные общеобразовательные программы в учреждении.

Образовательная деятельность осуществляется по дополнительным общеобразовательным программам, которые охватывают детей от 3 до 18 лет.

Реализуемые дополнительные общеразвивающие программы краткосрочные, рассчитаны на курс реабилитации (18 дней).

1.3. Структура и система управления учреждения

Учреждение включает в себя следующие структурные подразделения:

отделение медико – социальной реабилитации,

стационарное отделение,

отделение дневного пребывания,

отделение социальной реабилитации,

отделение реабилитации детей с ограниченными возможностями здоровья и инвалидностью и молодых инвалидов в Сенгилеевском районе,

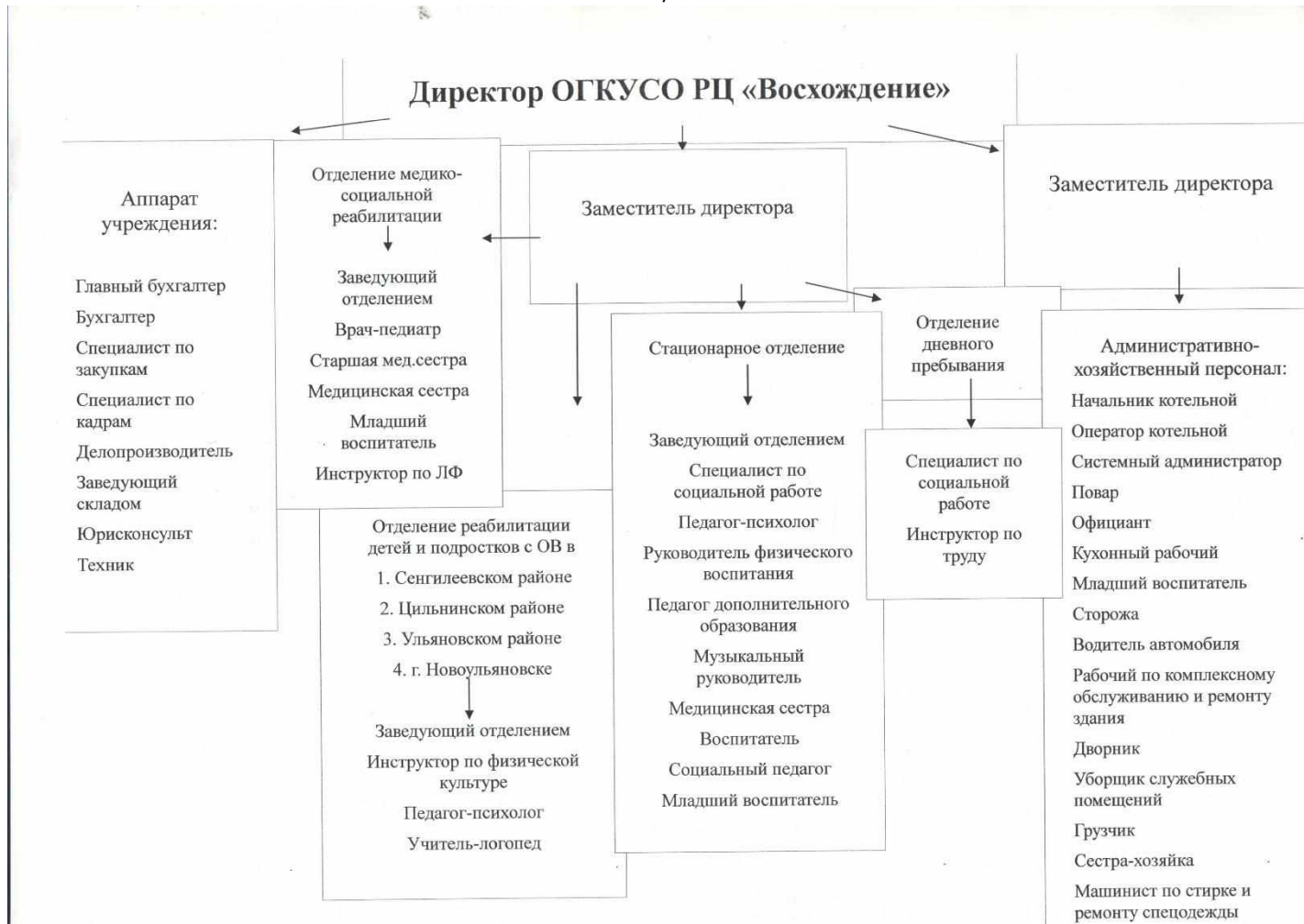
отделение реабилитации детей с ограниченными возможностями здоровья и инвалидностью и молодых инвалидов в Ульяновском районе,

отделение реабилитации детей с ограниченными возможностями здоровья и инвалидностью и молодых инвалидов в Цильнинском районе,

отделение реабилитации детей с ограниченными возможностями здоровья и инвалидностью и молодых инвалидов в г. Новоульяновске.

Структура Учреждения утверждается директором Учреждения по согласованию с Учредителем, и отвечает предмету, целям и направлениям деятельности Учреждения.

Учреждение вправе открывать другие структурные подразделения, отвечающие уставным целям Учреждения.



На базе отделения диагностики и разработки планов социальной реабилитации действует Служба ранней помощи, обеспечивающая оказание услуг ранней помощи детям целевой группы и их семьям. На базе отделения дневного пребывания функционирует служба «Домашний микрореабилитационный центр»

С целью осуществления образовательной деятельности по реализации дополнительных общеобразовательных и общеразвивающих программ действует специализированное структурное образовательное подразделение, в состав которого входят педагогические работники учреждения, осуществляющие деятельность по реализации дополнительных общеобразовательных программ.

В учреждении разработаны и действуют локальные акты, определяющие структуру учреждения, функционал каждого ее элемента, регламентирующие предоставление социальных услуг, осуществление образовательной и медицинской деятельности. Составляются планы работы, соответствующие стоящим перед учреждением задачам: годовой план работы учреждения и Служб, ежеквартальные планы работы структурных подразделений, ежедневные планы работы специалистов.

Управление учреждением осуществляется на основе сочетания принципов единоначалия и коллегиальности.

Управляемая система состоит из взаимосвязанных между собой коллективов: педагогического, обслуживающего, медицинского, детского. Организационная структура управления учреждения представляет собой совокупность всех его органов с соответствующими функциями. Она представлена в виде 2 основных структур: административного и коллегиального управления.

Административное управление включает в себя:

1. Директор, в компетенцию которого входит: распоряжаться имуществом учреждения, принимать на работу и увольнять сотрудников учреждения, осуществлять расстановку кадров, поощрять работников учреждения, налагать взыскание; нести ответственность за деятельность учреждения перед Учредителем и общественностью; издавать приказы, распоряжения, регламентирующие деятельность учреждения в рамках своей компетентности.

Таким образом, управленческая деятельность директора обеспечивает материальные, организационные, правовые, социально-психологические условия для реализации функции управления учреждением. Объектом управления является весь коллектив.

2. Заместитель директора Сагдеева Е.С. осуществляет руководство реабилитационной, воспитательной и образовательной работой учреждения: определяет место каждого педагога в работе с детьми и семьями, мобилизует педагогический коллектив на решение поставленных задач, создает условия для повышения квалификации и профессионального роста.

3. Заместитель директора Яковлев Н.А отвечает за сохранность здания учреждения и имущества, организует материально-техническое снабжение деятельности учреждения, обеспечивает чистоту и порядок в помещениях и на его территории, обеспечивает противопожарную безопасность, охранную деятельность и пропускной режим на территории учреждения; принимает меры к устранению причин и условий, способствующих возникновению опасности для жизни и здоровья коллектива.

Коллегиальные органы управления представлены:

1. Общим собранием коллектива учреждения, которое состоит из всех работников учреждения и содействует расширению коллегиальных, демократических форм управления и воплощения в жизнь государственно-общественных принципов. Общее собрание принимает Устав Учреждения, изменения и дополнения к нему, Коллективный договор, Правила внутреннего трудового распорядка Учреждения.

2. Реабилитационный консилиум (первичный и выводной). В учреждении действует реабилитационный консилиум, ведутся протоколы заседаний. Разработано и утверждено положение о реабилитационном консилиуме, которое учитывает такие аспекты деятельности учреждения, как рассмотрение вопросов организации процесса реабилитации в центре, утверждение индивидуальных карт социальной реабилитации или абилитации ребенка-инвалида и ребенка с ограниченными возможностями здоровья, оценку эффективности реабилитационных мероприятий.

Деятельность данных органов управления регламентируется Уставом учреждения и соответствующими положениями, заседания советов оформляются протоколами.

Для эффективной организации управления в учреждении используется комплекс методов управления, которые отличаются друг от друга, но в совокупности представляют собой неразрывное и взаимодополняемое единство способов достижения поставленных целей и реализации функций управления.

Организационно-административные методы управления реализуются при разработке и утверждении годовых планов, решений совета, при

инструктировании исполнителей в форме указаний, распоряжений, приказов. С помощью этой группы методов управления в учреждении поддерживается внутренний распорядок, предусмотренный Уставом, осуществляется подбор и расстановка кадров, создаются условия для рациональной организации дел, требовательности и личной ответственности каждого сотрудника.

Психолого-педагогические методы позволяют направить коллектив учреждения на творческое решение стоящих задач; устанавливается благоприятный психологический климат, формируются положительные, социально значимые мотивы педагогической деятельности.

Метод общественного воздействия характеризуется участием работников в управлении учреждением на основе здоровой конкуренции, сотрудничества, организацией методической работы и развитием демократических начал в управлении.

Для обеспечения оперативных управленческих решений администрация учреждения активно привлекает к участию родителей (законных представителей) через организацию родительских школ, индивидуальные встречи по запросу родителей или администрации учреждения.

Таким образом, важным в системе управления учреждения является создание механизма, обеспечивающего включение всех участников реабилитационного процесса в управление.

Руководство учреждением направлено на обеспечение координации педагогической, медицинской, психологической деятельности учреждения, успешность которой гарантирует целенаправленный процесс создания благоприятных условий для полноценного развития воспитанников, профессионального роста сотрудников.

1.4. Качество образовательной деятельности

Объектами мониторинга качества образовательной деятельности являются:

- организация образовательного процесса;
- педагогическая документация;
- организационно-методическое обеспечение;
- работа с детьми (мониторинг образовательной деятельности: входящая диагностика, промежуточная и итоговая аттестация);
- обеспечение здоровья (изучение состояния здоровья детей, составление расписания занятий в соответствии с СанПиНами, инструктажи по ТБ).

Образовательный процесс в учреждении организован в соответствии с требованиями, предъявляемыми законодательством к дополнительному образованию и направлен на сохранение и укрепление здоровья обучающихся, предоставление равных возможностей для их полноценного развития и подготовки к дальнейшей жизни в современных условиях.

Обучение детей осуществляется в соответствии с планом образовательного процесса по дополнительным общеобразовательным программам на основании рекомендаций реабилитационного консилиума.

Деятельность детей осуществляется по группам или индивидуально в зависимости от степени умственной отсталости и строится на основе предметно-практической деятельности, системы специальных упражнений и адапционно-коррекционных технологий, практических, игровых упражнений и жизненных ситуаций. Пространство всех помещений, где занимаются дети, строится в соответствии с едиными требованиями. Дидактический наглядный материал, игрушки, пособия на занятиях предъявляются в соответствии с возрастными требованиями, особенностями психофизического развития детей. Учебные зоны кабинетов укомплектованы необходимым набором мебели.

Для организации контроля и определения степени усвоения образовательных программ подобраны диагностические методики, включающие критерии оценки знаний, умений, навыков через проведение промежуточной и итоговой аттестации. Проводится анализ результатов образовательной деятельности: анализируется контингент воспитанников, определяется уровень обученности и воспитанности, степень удовлетворения образовательным процессом воспитанников и родителей, достижения детей.

Педагогами учреждения разработаны диагностические (контролирующие) материалы и используются различные формы входящего, текущего (по разделам программ), промежуточного, итогового контроля. Применяются различные формы контроля умений и знаний: открытые занятия, дидактические игры, творческие задания, карточки-задания разного уровня сложности, концерты, праздники, музыкальные спектакли, выставки.

Дополнительные общеобразовательные программы, разработанные в учреждении, имеют художественную направленность, и реализуются с целью повышения эффективности психолого-педагогической реабилитации детей-инвалидов и детей с ограниченными возможностями.

Общая численность получателей социальных услуг, охваченных дополнительным образованием в 2023 году, составляет 132 человек.

Состав обучающихся: дети-инвалиды (62 %) и дети с ограниченными возможностями (38%) в возрасте от 6 до 11 лет:

6-11 лет – 132 чел.

1.5. Организация учебного процесса

Учреждение самостоятельно разрабатывает и утверждает дополнительные общеобразовательные общеразвивающие программы, определяет их содержание и сроки обучения по ним в соответствии с Положением о структуре, порядке разработки и утверждения дополнительных общеобразовательных программ, с учетом особенностей психофизического развития детей и подростков с ограниченными возможностями здоровья.

Содержание и продолжительность обучения определяется дополнительными общеобразовательными программами.

Сроки обучения по дополнительным общеразвивающим программам для обучающихся с ограниченными возможностями здоровья, детей-инвалидов

могут быть увеличены с учетом особенностей их психофизического развития.

Формирование учебных групп происходит в начале каждого реабилитационного потока в зависимости от возраста, особенностей психофизического развития, потребностей и интересов ребенка.

Формы обучения: индивидуальная и групповая (индивидуальная, малая группа 2-3 человека, групповое - 6-8 человек).

При обучении могут применяться различные виды занятий, используя при этом технические средства, способствующие лучшему теоретическому и практическому усвоению программного материала: видеофильмы, компьютеры, мультимедийные программы.

В Учреждении созданы специальные условия для освоения детьми с ограниченными возможностями дополнительных общеразвивающих программ:

использование специальных образовательных программ и методов обучения, дидактических материалов, специальных технических средств обучения;

оборудованные учебные кабинеты для проведения занятий;

проведение групповых и индивидуальных коррекционных занятий;

возможность беспрепятственного доступа в Учреждение (пандусы, подъемное устройство для инвалидов);

беспрепятственное передвижение по учреждению (наличие поручней, отсутствие порогов);

информационная доступность (информационные таблички, кнопки вызова, мнемосхемы, указатели);

оборудованные универсальные санитарные комнаты.

Образовательную деятельность учреждение организует в течение всего календарного года, включая каникулярное время.

Образовательный процесс начинается с января текущего года, делится на периоды (по количеству реабилитационных потоков) и заканчивается в декабре текущего года. Продолжительность одного реабилитационного потока – 24 дня.

В праздничные дни в соответствии с планом работы учреждения возможно проведение массовых мероприятий и мероприятий воспитательного характера, в рамках действующего трудового законодательства Российской Федерации.

В летний период образовательный процесс может осуществляться в соответствии с планом работы учреждения и дополнительными общеобразовательными программами в форме нестационарных мероприятий (походов, квестов, концертной деятельности, экскурсий, выездов и т.д.)

Образовательный процесс в учреждении организуется в соответствии с годовым календарным учебным планом, учебными планами и расписанием занятий, которые утверждаются приказом директора учреждения.

Расписание занятий составляется в соответствии с требованиями санитарно-эпидемиологических правил и нормативов.

Время начала и окончания занятий в учреждении с 9-00 до 17-00 часов, в

пятницу до 16-00 часов в соответствии с режимом сменности обучения и внутренним распорядком учреждения.

Единицей измерения учебного времени и основной формой организации учебного процесса является занятие (групповое или индивидуальное). Для всех видов занятий устанавливается академический час продолжительностью от 20 до 30 минут в зависимости от возраста.

Посещение обучающимися занятий фиксируется педагогами в журнале учета занятий по дополнительным общеобразовательным программам.

В целях реализации здоровьесберегающего подхода при организации образовательного процесса во время занятий в обязательном порядке предусмотрены физкультурные паузы.

Расписание занятий составляется для создания наиболее благоприятного режима занятий детей по представлению педагогов дополнительного образования с учетом пожеланий родителей (законных представителей), возрастных особенностей детей и установленных санитарно-гигиенических норм и утверждается приказом директора.

Таким образом, образовательный процесс в учреждении организован в соответствии с требованиями, предъявляемыми законодательством к дополнительному образованию детей и взрослых, направлен на сохранение и укрепление здоровья обучающихся, предоставление равных возможностей для их полноценного развития и подготовки к дальнейшей учебной деятельности и жизни в современных условиях.

1.6. Кадровое обеспечение

Директор — Дырnochкина Людмила Владимировна

Главный бухгалтер — Дерей Марина Викторовна

Бухгалтер — Федотова Марина Евгеньевна

Специалист по закупкам — Коновцова Наталья Петровна

Заместитель директора — Сагдеева Елена Сергеевна

Заместитель директора — Яковлев Николай Александрович

Зав. отделением медико-социальной реабилитации — Митрохина Татьяна Алексеевна

Заведующая стационарным отделением — Юсова Татьяна Евгеньевна

Заведующий отделением реабилитации детей и подростков с ОВЗ в Сенгилеевском районе - Исаева Светлана Владимировна

Заведующий отделением реабилитации детей и подростков с ОВЗ

в Ульяновском районе - Фролова Людмила Николаевна

Заведующий отделением реабилитации детей и подростков с ОВЗ в

Цильнинском районе - Буркеева Эльвира Рахибовна

Заведующий отделением реабилитации детей и подростков с ОВЗ в г.

Новоульяновске - Красноярская Ирина Владимировна

Численность персонала 70 человек. Из них 48 - специалисты, среди которых:

Специалисты:

Врач-педиатр, высшее медицинское образование

Педагог-психолог - высшее педагогическое образование

Педагог дополнительного образования - высшая категория, среднее педагогическое образование

Социальный педагог - среднее педагогическое образование

Музыкальный руководитель - высшая категория, среднее педагогическое образование

Руководитель физического воспитания — высшее педагогическое образование

Инструктор по труду - среднее педагогическое образование

Специалист по социальной работе — высшее педагогическое образование

Инструктор по физической культуре - высшее педагогическое образование

Воспитатели:

2 чел. - высшая категория, среднее педагогическое образование

1 чел. - высшая категория, высшее педагогическое образование

1 чел. - 1 категория, среднее педагогическое образование

2 чел. - 1 категория, высшее педагогическое образование

3 чел. - высшее педагогическое образование

3 чел. - среднее педагогическое образование

Медицинские сестры:

3 чел. - высшая категория, среднее медицинское образование

2 чел. - 1 категория, среднее медицинское образование

??? Образовательную деятельность в учреждении осуществляют 14 педагогов. Высшее педагогическое образование имеют 34, 14 – среднее профессиональное образование. Средний возраст – 40-50 лет, 3 педагога – старше 60 лет. 50 % педагогов имеют стаж работы в учреждении более 10 лет.

В основе системы повышения квалификации в учреждении лежат следующие управленческие документы: график повышения квалификации работников, годовой план работы, график аттестации педагогов.

Все педагогические работники повышают профессиональный уровень в соответствии с Законом РФ «Об образовании в Российской Федерации» 1 раз в 3 года. Кроме того:

100% педагогов используют в работе с детьми личностно-ориентированную модель взаимодействия;

80% педагогов проявляют активный интерес к инновациям и участвуют в разнообразной инновационной деятельности;

100% педагогов активно принимают участия в обучающих вебинарах и семинарах (19);

100% педагогов владеют персональным компьютером, большинство из них используют информационные технологии в проф. деятельности.

Основная задача работы с кадрами - повышение образовательного уровня специалистов.

Реализация поставленных задач осуществляется через контроль и руководство, участие в работе медико-психолого-педагогического консилиума, аттестацию, самообразование, производственные собрания, педагогические советы.

В учреждении созданы условия для профессионального роста и творческого самовыражения. Для закрепления кадров используется материальное стимулирование.

Штатным расписанием учреждения на 2023 год утвержден штат работников в количестве 78 единиц. В учреждении по состоянию на 01.12.2023 нет вакансий.

Основная задача работы с кадрами - повышение образовательного уровня работников.

В 2023 года:

- курсы повышения квалификации прошли 19 специалистов учреждения;
- приняли участие в семинарах/вебинарах, методических объединениях 26 специалистов учреждения.

В течении 2023 года педагоги учреждения продолжали работу по теме воспитательной работы «Создание эффективной коррекционно-воспитательной системы, обеспечивающей развитие и реабилитацию детей и подростков с ОВЗ».

Коррекционно-профилактическая работа направлена на формирование у воспитанников положительных качеств личности, навыков конструктивного общения, адаптивного поведения, развитие личностных ресурсов, а также профилактику различных форм асоциального, деструктивного поведения. Коррекционная работа в учреждении ведется в соответствии с учетом психофизического состояния здоровья воспитанников и их личностных эмоционально-волевых особенностей. За каждым педагогом закреплена группа воспитанников, с которыми он проводит групповые и индивидуальные занятия в свою смену. Проводимая работа отражается в выписках, а также в карте социально-педагогической реабилитации детей-инвалидов.

Основой коррекционной работы является система тематических мероприятий индивидуального, группового и массового характера, встраиваемых в ежедневную систему воспитательной работы. Основой воспитательной работы является организация досуговой деятельности. На основании поставленной перед педагогическим коллективом в 2023 году цели - создание условий для эффективного использования и совершенствования культуры проведения свободного времени воспитанниками; обеспечение досуговой деятельности детей коррекционно-развивающего и воспитывающего характера; развитие содружества, сотворчества детей и взрослых во всех видах досуговой деятельности; педагогический коллектив работал над решением следующих задач:

- содействие развитию познавательного интереса воспитанников;
- формирование благоприятного психологического климата в среде воспитанников.
- создание условий для принятия воспитанниками социальных норм и ценностей.
- развитие сознательной личности на основе традиций, ценностей и интересов.
- воспитание патриотизма, гражданской активности, нравственности, культуры

поведения.

В данном направлении за 2023 г проведено 152 культурно - массовых мероприятий досуговой деятельности, реализовано 6 социально-педагогических проектов и 2 социально-медицинских проекта.

Воспитательная работа систематизирована с учетом преемственности в деятельности педагогов, ведется по всем направлениям гармоничного развития личности воспитанников, согласно годовому плану, который отрабатывается ежемесячно с конкретизацией сроков и с учётом внеплановых корректировок.

Для эффективного использования и совершенствования культуры проведения свободного

времени воспитанниками, в учреждении работают 11 кружков, направленных на развитие навыков творческого труда у детей с ОВЗ.

Педагогические работники учреждения в рамках трудотерапии (с мастер-классами и выставками детских творческих работ) в течение года участвовали в областных, районных, муниципальных социально-значимых мероприятиях: в областных и районных агитпоездах «За здоровый образ жизни», семинарах, ярмарках, фестивалях, в благотворительных акциях.

Кроме занятий по педагогическим программам предоставлялись анимационные услуги (экскурсии, посещения театров, выставок, концерты художественной самодеятельности, праздники, юбилеи и другие культурные мероприятия).

Основной акцент в педагогической реабилитации детей школьного возраста ставится на учебную деятельность. Проводимая диагностика показывает, что значительное количество воспитанников поступающих в учреждение испытывают трудности в обучении, имеют сниженную учебную мотивацию, значительные пробелы в знаниях. Для каждого ребенка, проживающего в учреждении созданы условия для получения общего образования по общеобразовательным и адаптированным образовательным программам с использованием дистанционных образовательных технологий, подготовки домашнего задания в соответствии с индивидуальными возможностями. В 2023г. в таком формате обучилось 456 детей и подростков, проходивших комплексную реабилитацию на базе ОГКУСО РЦ «Восхождение». Воспитанникам оказывалась помощь в ликвидации пробелов в знаниях, в овладении текущим учебным материалом, в выполнении домашних заданий. Большое внимание уделяется первоклассникам, в течение учебного года с ними ежедневно проводятся дополнительные занятия, а также учащимся 9 класса, с которыми проводятся дополнительные занятия по подготовке к ОГЭ. За успеваемостью ведется строгий контроль. Еженедельно в учреждении на планерном совещании при директоре социальные педагоги передают информацию об успеваемости своих подопечных и о мерах, направленных на ее повышение. Неуспевающих и нарушающих дисциплину в учреждении и школе воспитанников разбирают на «Совете Министров», действующего в рамках программы «Новое поколение» по детскому самоуправлению. Развитие самоуправления является актуальной социально-педагогической задачей. В основу работы положены методы позитивного воспитания подростков по правилам, принятым всеми членами детского коллектива. Только самоуправление может обеспечить самостоятельность и инициативность деятельности, формирует негативные

отношения к таким отрицательным явлениям, как безнравственность, безответственность и неправильный образ жизни.

Высшим органом детского самоуправления в учреждении является «Совет Министров» (из числа воспитанников). В его функции входит решение вопросов жизнедеятельности детей, решение проблем, вопросов нравственно-этических норм. Целью организации Совета министров является привлечение детского коллектива к общественной управленческой деятельности. Совет министров собирается 1 раз в неделю и по мере необходимости.

За 2023 г успешно реализовывалась программа, направленная на развитие навыков двигательной активности «Весёлая Спортландия». Каждую смену проводились такие мероприятия, как «Короли спорта», «Сильный, ловкий, быстрый», «Веселые старты», «Зов джунглей»; спортивные праздники: мастер-класс от СДЮСШОР «Спарта» по дзюдо; «Я выбираю ЗОЖ!», «Русские народные забавы», «Мы вместе», «Спорт - это здорово!!!», турниры по волейболу, баскетболу, футболу, теннису, шашкам. 67 воспитанников получили «Почётную грамоту» за занятое 1 место в спортивных играх, 169 детей и подростков – за занятое 2 и 3 место. 135 детей и подростков с ограниченными возможностями получили Дипломы и Грамоты за активную помощь в подготовке различных спортивных мероприятий. В результате участия в программе «Весёлая Спортландия» у детей и подростков с ОВЗ

- развиваются навыки двигательной активности
- повышается самооценка
- закрепляются навыки конструктивного общения
- повышается уровень эмпатии
- повышается уровень самоконтроля
- снижается эмоциональная возбудимость

В реализации социально-педагогической программы «Веселая Спортландия» приняли участие 458 детей и подростков с ОВЗ.

Особое значение уделяется социокультурной реабилитации детей и подростков с ограниченными возможностями здоровья.

В учреждении в 2023г. в стационарном отделении реализовывались 15 педагогических программ, направленных на коррекцию нравственно – этической сферы подрастающего поколения.

Социокультурная реабилитация проводится в актовом зале музыкальным руководителем и социальным педагогом по программам досуговой деятельности: «В кругу друзей», «Веселый досуг», «Нам песня жить и дружить помогает», а также по реализации социально-проектной деятельности учреждения. В рамках реализации социально-проектной деятельности занятия по социокультурной реабилитации часто проводятся на базе учреждений социальных партнеров. В 2023г. в рамках реализации комплекса мер «Ценю жизнь» Ульяновской области РЦ «Восхождение» были получены шумовые музыкальные инструменты и организован шумовой оркестр из числа воспитанников.

Реализация всех социально-педагогических программ сопровождается распространением буклетного материала, памяток и советов для родителей,

воспитывающих детей-инвалидов. В рамках распространения педагогического опыта информация выкладывается на сайт, в социальные сети, а также распространяется с помощью привлечения областных и районных СМИ.

Достижению положительных результатов в учебно-воспитательной работе способствует организация деятельности методической работы. Основным направлением в содержании деятельности является оперативное реагирование на запросы и потребности педагогов, осуществление контроля над педагогической деятельностью. В течение года проводилась

систематическая методическая работа с педагогами, консультирование с целью подбора наиболее оптимальных приемов и методов обучения и воспитания. Социальным педагогам и воспитателям давались методические рекомендации по составлению воспитательной программы, перспективных планов работы, оказывалась помощь в подготовке к открытым занятиям, в подготовке к размещению материала в СМИ, в разработке индивидуальных планов реабилитации воспитанников.

В Центре постоянно действует режим консультирования, которое осуществляется в индивидуальном режиме, в связи с затруднениями, возникающими у педагогов. В 2023 г работала «Школа педагогического мастерства» с целью наставничества молодых и начинающих педагогов. При работе с молодыми и начинающими специалистами проводилось наставничество с целью поддержания молодых и начинающих специалистов, преемственности поколений, обмена опытом; было организовано взаимопосещение занятий.

Все педагоги определяют для изучения углубленные творческие темы. В течение 2023г педагоги провели 14 открытых мероприятия по индивидуальным программам. Повышение педагогического мастерства и обмен опытом работы осуществляется через посещение открытых и плановых мероприятий с проведением анализа. Такая форма работы нацеливает педагогов на более высокий уровень проведения мероприятий.

В течение 2023г в учреждении проведено 4 заседания методического объединения педагогов.

Инновационные направления работы

1. В июне 2023г. на базе ОГКУСО РЦ «Восхождение» была создана некоммерческая организация АНО «Лучики надежды», оказывающая услуги семьям, воспитывающим детей-инвалидов, проживающим в Ульяновском районе. Планируется участие в грантовых конкурсах.
2. В июне 2023г. был впервые проведен Фестиваль детского творчества «Палитра детской радости», который планируется проводить ежегодно. В 2023г. в Фестивале приняли участие 70 детей-инвалидов со всей Ульяновской области.
3. Разработан новый социально-педагогический проект «Школа толерантности: комплексная информационно-образовательная практика для детей в тяжелой жизненной ситуации», направленный на развитие толерантного отношения у детей, находящихся в трудной жизненной ситуации, к людям с инвалидностью, в частности, к незрячим людям. Планируется участие проекта в региональном этапе конкурса Всероссийского конкурса Профмастерства.

Участие в конкурсах.

1. Участие в ежегодном областном конкурсе профессионального мастерства на звание «Лучший работник системы социальной защиты населения Ульяновской области» в номинациях «Лучшая практика поддержки семей, воспитывающих детей с ограниченными возможностями здоровья и инвалидностью» - Диплом за 2 место;
2. Участие в I Международном смотре-конкурсе на лучшую презентацию профессионального мастерства среди работников культуры и соц. сферы Российской Федерации – 7 место.
3. Участие в XXI Международном фестивале-конкурсе творчества детей с ОВЗ «Лучики надежды-2023г.»;
4. Участие во Всероссийском профессиональном педагогическом конкурсе в номинации «Светлый праздник – Святая Пасха» - Диплом за 1 место
5. Участие в V Международном конкурсе детского рисунка «Моя Россия» - Диплом за участие
6. Участие во Всероссийском конкурсе «Северное сияние» в номинации «Природа и человек»- Диплом за 1 место.
7. Участие во Всероссийском конкурсе семейного творчества «Вместе с папой»- Диплом лауреата I степени
8. Участие во Всероссийском Международном конкурсе поделок «Ах ты, зимушка-зима» - диплом лауреата I степени
9. Участие в VIII Родниковском литературно-патриотическом фестивале.
10. Участие в районном литературно-патриотическом конкурсе «Никогда не забудется прошлое» - 1 место.

1.7. Материально-техническая база

ОГКУСО РЦ «Восхождение» располагается в типовом здании бывшего детского сада, перепрофилированном под реабилитационный центр. Двухэтажное здание с бассейном и актовым залом общей площадью 1 132,64 кв.м, прилегающая к зданию благоустроенная территория составляет 3712 кв.м.

Учреждение расположено в 20 км. от областного центра, г. Ульяновска.

Отапливается собственной газовой котельной, которая работает круглогодично и снабжает горячей водой и теплом здание реабилитационного центра. На сегодняшний день к услугам клиентов предоставлены комнаты для проживания, кабинет физиотерапии, гидрокомплекс с бассейном и сауной, тренажерный зал, фито-бар, сенсорная комната, оснащенный актовый зал для проведения культурно-досуговых мероприятий, столовая, комната СБО, компьютерный кабинет, кабинет педагога дополнительного образования, уличные тренажеры и имеется библиотечный фонд.

Материально-техническое обеспечение и оснащенность образовательного процесса.

Сведения о наличии оборудованных учебных кабинетов, объектов для проведения практических занятий:

Количество оборудованных учебных кабинетов: 1

Количество объектов для практических занятий: 1

Сведения о наличии библиотек: нет

Сведения о наличии объектов спорта: нет

Об условиях питания обучающихся: Организация питания проводится согласно примерному цикличному меню, утвержденному управлением Роспотребнадзора по Ульяновской области. Осуществляется ежедневный контроль над качеством завозимой продукции. Анализ питания проводится ежемесячно, ежедневно составляется перспективное меню, ежедневно проводится бракераж готовых блюд, контролируется выход готовой продукции, закладка продуктов, режим питания. В центре и в зимнее и в летнее время 6-ти разовый режим питания. В меню ежедневно включаются овощи, кисломолочные продукты, бифидоки, мясные продукты, кондитерские изделия или выпечка, свежие фрукты, соки. В течение недели дети 2-3 раза получают сыр, колбасные изделия, печень, рыбу. Ежедневно проводится витаминизация третьих блюд. Питание детей разнообразное, калорийность в пределах нормы, качество приготовления хорошее.

Осуществляется ежедневный контроль над:

- доброкачественностью продуктов, поступающих на пищеблок со склада;
- своевременной реализацией скоропортящихся продуктов;
- технологией приготовления пищи, снятием проб;
- хранением продуктов;

Соблюдаются требования к санитарно - гигиеническому режиму на пищеблоке, который включает в себя: правильное мытьё посуды, использование уборочного инвентаря, соблюдение личной гигиены

персоналом, осмотр сотрудников пищеблока на гнойничковые заболевания (запись в журнале здоровья), прохождение санитарного минимума 1 раз в год.

Об условиях охраны здоровья обучающихся: в учреждении обеспечено проведение оздоровительных мероприятий для детей и подростков с учетом состояния их психофизического здоровья, проводятся закаливающие процедуры, физкультурные занятия, утренняя гимнастика. Полноценное питание, оздоровительные и профилактические мероприятия, просветительская работа, занятие спортом, постоянный контроль над состоянием здоровья детей дают ощутимые результаты в социально-медицинской реабилитации воспитанников Центра. Проведение реабилитационных мероприятий социально-медицинского характера (социально-средовая ориентация, социально-бытовая адаптация, медицинская реабилитация), в том числе в соответствии с индивидуальными программами реабилитации и абилитации (на 1-ом этаже здания тренажерный зал, бассейн, сауна, гидромассажная комната, раздевалка и душевая). Медицинский блок состоит из приемного отделения, изолятора на 2 койко-места,

процедурного и физиотерапевтического кабинетов и кабинета старшей медицинской сестры. Медицинский блок оборудован мебелью и инструментарием в соответствии с требованиями СанПиН.

Социально-медицинская реабилитация в учреждении направлена на проведение общеоздоровительных и профилактических мероприятий. Для решения поставленных задач предусмотрен комплекс мероприятий по организационной, лечебно-оздоровительной, санитарно-профилактической и просветительской работе с воспитанниками и сотрудниками Центра. Вновь поступившие дети проходят полный осмотр, в ходе которого выявляется состояние физического и психического здоровья, делаются заключения, рекомендации по медицинской реабилитации, на основании которых составляется индивидуальный план реабилитационных мероприятий воспитанника.

Сведения о наличии объектов спорта: нет

О средствах обучения и воспитания:

В течение 2023 года педагоги учреждения продолжали работу по теме воспитательной работы «Создание эффективной коррекционно-воспитательной системы, обеспечивающей развитие и реабилитацию детей и подростков с ОВЗ».

Коррекционно-профилактическая работа направлена на формирование у воспитанников положительных качеств личности, навыков конструктивного общения, адаптивного поведения, развитие личностных ресурсов, а также профилактику различных форм асоциального, деструктивного поведения. Коррекционная работа в учреждении ведется в соответствии с учетом психофизического состояния здоровья воспитанников и их личностных

эмоционально-волевых особенностей. За каждым педагогом закреплена группа воспитанников, с которыми он проводит групповые и индивидуальные занятия в свою смену. Проводимая работа отражается в выписках, а также в карте социально-педагогической реабилитации детей-инвалидов.

Основой коррекционной работы является система тематических мероприятий индивидуального, группового и массового характера, встраиваемых в ежедневную систему воспитательной работы. Основой воспитательной работы является организация досуговой деятельности.

Воспитательная работа систематизирована с учетом преемственности в деятельности педагогов, ведется по всем направлениям гармоничного развития личности воспитанников, согласно годовому плану, который отрабатывается ежемесячно с конкретизацией сроков и с учётом внеплановых корректировок.

Для эффективного использования и совершенствования культуры проведения свободного

времени воспитанниками, в учреждении работают 9 кружков по дополнительному образованию, направленных на развитие навыков творческого труда у детей-инвалидов и детей с ОВЗ.

Об условиях охраны здоровья обучающихся: В течение курса медицинской реабилитации (18 дней) по назначению врача проводилось:

- Адаптивная ФК с использованием мягко-модульного оборудования – 5 занятий
- Адаптивная ФК с использованием тренажёров – 5 занятий
- Занятия в гидрокомплексе с арома- и фитотерапией(сауна, бассейн) – 5 занятий
- Гидромассаж в гидромассажной ванне – по назначению врача
- Физиопроцедуры – по назначению врача
 - электролечение
 - ингаляция лекарственными травами
 - масляные ингаляции
 - лекарственный электрофорез
 - гальванизация
 - тепловые процедуры
 - магнитотерапия
 - аппаратный массаж
- Гидромассаж – по назначению врача
- Кинезотерапия - по назначению врача
- Кислородный коктейль – 8 раз
- Поливитамины – первые 10 дней (3 раза в день)
- Фиточай - по назначению врача
- Контроль АД – по назначению врача
- Фитотрон – 5 сеансов

- Настой шиповника – ежедневно (1 раз в день)
- Минеральная вода - по назначению врача (3 раза в день)
- Противорецидивная лекарственная терапия

Медицинские работники каждую смену проводят беседы с детьми на следующие темы:

- «Коронавирус. Чем опасен этот вирус?»
- «Грипп. О чем должен знать каждый»
- «Туберкулез – смертельно опасное заболевание»
- «Что такое Вирус?»
- «Профилактика СПИДа»
- «Основные элементы здоровьесберегающего поведения»
- «Курить - недолго жить»
- «Алкоголь и наше здоровье»
- «Овощи вместо антибиотиков»
- «Профилактика простудных заболеваний»
- «Водолечение как средство сохранения здоровья» и другие в соответствии с возрастом детей и сезонностью.

Совместно с воспитателями в рамках санитарно-просветительской деятельности медицинские работники реализовывали такие программы по социально-медицинской реабилитации, как

- -«Чистота - залог здоровья», *направленную на формирование санитарно – гигиенических умений и навыков несовершеннолетних.*
- - «Береги честь смолоду», *направленную на формирование потребности в здоровом образе жизни и развитие навыков полового воспитания (для девочек 12- 15 лет)*
- - «Здоровое питание – Здоровые дети – Здоровая Россия», *направленную на формирование у детей культуры здорового питания.*
- - «Что со мной происходит?», *направленную на развитие навыков личной гигиены и полового воспитания мальчиков - подростков*
- - «Успешные не курят» - *на профилактику вредных привычек среди детей и подростков*

В ходе реализации программ социально-медицинской реабилитации также проводилось:

- обеспечение ухода с учётом состояния здоровья;
- организация консультаций врачей-специалистов;
- оказание первичной медико-санитарной, в том числе стоматологической, помощи при наличии лицензии на осуществление медицинской деятельности соответствующего вида;
- нааблоудение за состоянием здоровья (измерение температуры тела, артериального давления);
- проведение в соответствии с назначением лечащего врача медицинских вмешательств (подкожные и внутримышечные введения лекарственных

препаратов, наложение компрессов, перевязка, выполнение очистительных клизм, забор материалов для проведения лабораторных исследований)

- оказание первой помощи (на 1-ом этаже здания специально оборудованные приёмное отделение, кабинет старшей медицинской сестры, физиотерапевтический кабинет, изолятор), процедурный кабинет.

Медицинский персонал осуществляет контроль над соблюдением санитарных норм состояния помещений учреждения.

Организация питания проводится согласно примерному цикличному меню, утвержденному управлением Роспотребнадзора по Ульяновской области.

О доступе к информационным системам и информационно-

телекоммуникационным сетям: В учреждении создан постоянно пополняющийся и обновляющийся сайт, на котором располагается информация о центре, его основных направлениях реабилитации; об истории и развитии центра и его традициях; об учащихся(воспитанниках); о педагогических работниках.

На сайте учреждения размещаются важные документы, касающиеся организации Реабилитационного, воспитательного и образовательного процесса. В свободном доступе для воспитателей – 2 компьютера, для административного управления — 2 компьютера для учащихся – нет свободного доступа к компьютерам.

В учреждении имеется 1 двухэтажное здание площадью 1132 кв.м

Источники энергообеспечения: собственная котельная.

Стационарное отделение рассчитанно на 31 место. Отделение укомплектовано: 8 спальных комнат (7, 3 и 2местные). Имеются оборудованные помещения для проведения занятий с педагогами, помещения для отдыха, для приема пищи, медблок, актовый зал и зал для занятий ЛФК.

Все помещения соответствуют санитарно-гигиеническим нормам, требованиям пожарной безопасности, обеспечены всеми видами коммунально-бытового обслуживания.

Для реализации программ по дополнительному образованию детей используются следующие помещения реабилитационного центра:

кабинет психологической коррекции для детей в стационарном обслуживании (мольберт с набором магнитных цифр и букв, тренажер для развития зрительного восприятия, набор деревянных игрушек Томик, обучающий набор для слепых и слабовидящих детей, магнитный набор «Ориентир», игровой набор «Дары Фребеля», центр воды и песка с подсветкой, стенд тактильно-звуковой «Цвета, формы и фигуры», интерактивный пол, интерактивный стол).

сенсорная комната (центр воды и песка с подсветкой, релаксационные кресла, сухой бассейн, набор «Дары Фребеля»);

творческая мастерская (имеющееся оборудование: ширма для

кукольного театра (большая), наборы «Кукольный театр», музыкальная колонка переносная, настольная ширма для кукольного театра);

зал АФК / музыкальный (проектор для создания световых эффектов, сенсорно-динамический зал «Дом Совы», шведская стенка, набор мячей ЛФК, детская балансировочная дорожка, тренажеры «Эллипсоид», «Гребля», беговая дорожка, велотренажер, бодибары, гимнастические палки, гантели, мячи, обручи, скакалки, конусы, коврик массажный (ортопедический) модульный).

В помещениях, предназначенных для проведения развивающих занятий и для проживания детей, имеются дидактические, обучающие, развивающие игры

пособия, раздаточный, наглядный материал, игрушки в соответствии с возрастом.

Служебные кабинеты, предназначенные для работы специалистов, оборудованы рабочими столами, стульями, шкафами для документов, компьютерами в комплекте, оргтехникой.

Все имеющееся в учреждении оборудование, аппаратура и приборы отвечают требованиям стандартов, технических условий, других нормативных документов и обеспечивают надлежащее качество предоставляемых услуг соответствующих видов. Оборудование, приборы и аппаратура используются строго по назначению в соответствии с эксплуатационными документами, содержатся в технически исправном состоянии, систематически проверяются.

Таким образом, материально-техническая база находится в удовлетворительном состоянии и соответствует нормативным требованиям и позволяет в полном объеме реализовывать образовательную деятельность. Каждой возрастной группе предоставлено отдельное просторное, светлое помещение, в котором обеспечивается оптимальная температура воздуха, имеется канализация и водоснабжение. Помещения оснащены необходимой мебелью, подобранной в соответствии с возрастными и индивидуальными особенностями обучающихся.

В области пожарной безопасности, антитеррористической защищенности, гражданской обороны и охраны труда установлена автоматическая пожарная сигнализация здания, система внутреннего и наружного видеонаблюдения. В целях практической подготовки по защите от ЧС в мирном и военном времени проводились тренировки по действиям сотрудников, несовершеннолетних, посетителей при возникновении пожара; краевое штабное учение по гражданской обороне; тактико-специальное учение по гражданской обороне.

1.8. Внутренняя система оценки качества

В учреждении разработано и принято Руководство по качеству (далее – Руководство), являющееся основным документом системы качества. Руководство разработано на основе национальных стандартов Российской Федерации, федеральных законов, региональных нормативных документов.

Система качества учреждения предназначена для создания необходимых условий гарантированного удовлетворения законных запросов и потребностей получателей социальных услуг, повышения эффективности и качества услуг на всех стадиях их предоставления с целью предупреждения возможных отклонений от заданных требований к этим услугам, обеспечения репутации учреждения как надежного поставщика социальных услуг.

Система качества учреждения направлена на решение следующих задач:

осуществление эффективного контроля за техническими, организационными и другими факторами, влияющими на качество предоставляемых социальных услуг;

предотвращение или устранение любых несоответствий услуг предъявляемым к ним требованиям;

обеспечение стабильного уровня качества предоставляемых услуг;

повышение профессионализма сотрудников;

решение других задач, отражающих специфику деятельности учреждения.

Функционирование системы качества базируется на следующих принципах:

приоритетность законных требований (запросов) получателей социальных услуг по обеспечению качества услуг, то есть обеспечение уверенности в том, что эти требования (запросы) будут полностью реализованы при предоставлении услуг;

предупреждение проблем качества услуг, то есть обеспечение уверенности в том, что эти проблемы будут предупреждаться, а не выявляться и разрешаться после их возникновения;

соблюдение положений нормативных документов, регламентирующих требования к порядку и правилам предоставления услуг;

обеспеченность учреждения соответствующими людскими, материально-техническими и другими ресурсами (базовой и оперативной информацией, технической документацией, данными о результатах предоставления услуг и их контроля, итогах оценки качества и др.);

четкое распределение полномочий и ответственности персонала за его деятельность по предоставлению услуг, влияющую на обеспечение их качества;

личная ответственность руководства учреждения за качество предоставляемых услуг, разработку, внедрение и контроль эффективности системы качества, за определение политики в области качества, организацию и общее руководство работами по обеспечению качества;

обеспечение личной ответственности каждого исполнителя за качество услуг в сочетании с материальным и моральным стимулированием качества;

документальное оформление правил и методов обеспечения качества услуг;

обеспечение понимания всеми сотрудниками учреждения требований системы качества к политике в области качества.

Политика учреждения в области качества внедряется во всех структурных подразделениях и регулярно анализируется на предмет ее постоянной актуальности и пригодности.

В Руководстве отражена организационная структура системы качества, зафиксированы задачи и функционал каждого участника, определен порядок процедуры проверки и оценки качества, полномочия и ответственность

работников учреждения.

В соответствии ГОСТ 54342-2011 установлены следующие методы контроля качества оказания услуг:

Аналитический метод - анализ содержания документов учреждения (устав учреждения, положение об учреждении, руководства, правила, служебные инструкции, методики работы с получателями социальных услуг, документы на средства технического оснащения, национальные стандарты социального обслуживания, отчетно-плановая документация и т.д.), контроль наличия документов, правильности их оформления, объективности, соответствия задачам и целям учреждения, проверка наличия сертификатов, удостоверений о повышении квалификации.

Визуальный метод - осмотр зданий, жилых помещений, помещений для оказания социальных услуг, других объектов инфраструктуры учреждения, средств технического оснащения с целью контроля их состояния и соответствия требованиям безопасности получателей социальных услуг и персонала учреждения при предоставлении услуг, требованиям пожарной безопасности, санитарно-гигиеническим нормам и требованиям, требованиям к удобству размещения получателей социальных услуг.

Социологический метод-опрос (интервьюирование) получателей социальных услуг и персонала учреждений о качестве конкретных услуг, оценка результатов опроса, анкетирование.

Сравнение оценки качества предоставляемых учреждением услуг получателями социальных услуг и персоналом с предпочтением оценки услуг получателями.

Экспертный метод - личное присутствие проверяющих (контролеров-экспертов) при предоставлении отдельных вызывающих сомнение услуг с целью уточнения их качества или личное ознакомление с организацией работы по предоставлению подобных услуг, оценка проведения консилиумов.

Рассмотрение и анализ рекламаций, жалоб и претензий к качеству и своевременности предоставления услуг, а также разрабатываемых в учреждении планов по устранению отмеченных недостатков и степени реализации этих планов.

Методы контроля качества основных факторов, влияющих на качество социальных услуг:

Контроль качества документации (устав учреждения, положение об учреждении, руководства, правила, служебные инструкции, методики работы с получателями социальных услуг и собственной деятельности, документация на оборудование, приборы и аппаратуру, национальные стандарты социального обслуживания и др.) осуществляют визуальным и аналитическим методами.

Контроль качества условий размещения учреждения осуществляют

визуальным и аналитическим методами в отношении документации на здания и помещения и визуальным методом в отношении самих зданий и помещений.

Контроль качества укомплектованности учреждения специалистами осуществляют аналитическим и визуальным методами.

Контроль качества квалификации, образования, профессиональной подготовки специалистов, их деловых и моральных качеств осуществляют аналитическим и социологическим методами (изучение их личных дел, анализ результатов собеседований), опросом руководителей, специалистов и получателей социальных услуг учреждения, а также изучением письменных отзывов о работе специалистов.

Контроль качества специального и табельного технического оснащения (оборудование, приборы, аппаратура) осуществляют визуальным и аналитическим методами.

Контроль качества состояния информации об учреждении (сведения о наименовании учреждения, его местонахождении, характере, видах и объеме предоставляемых услуг, порядке, правилах и условиях их предоставления) осуществляют визуальным и социологическим методами.

Контроль качества собственной системы (службы) контроля за деятельностью учреждения осуществляют визуальным и социологическим методами путем опроса руководителей и специалистов учреждения, а также ознакомлением с имеющейся документацией на эту систему (службу).

Контроль качества внешней системы контроля осуществляют аналитическим и социологическим методами, изучением документально оформленных результатов проверок учреждения комиссиями разного уровня, характера отмечаемых недостатков, степени реализации мероприятий по их устранению.

В 2023 году в соответствии с планом работы по контролю качества предоставления социальных услуг группой контроля качества проведено 12 проверок, а именно:

проверка наличия и состояния служебной документации (январь, ноябрь),

технического оснащения (март, октябрь),

состояния информации об учреждении (февраль, сентябрь),

укомплектованности учреждения специалистами и их квалификация (июнь, декабрь);

проверка условий размещения учреждения (апрель, август), контроль оформления личных дел получателей социальных услуг;

проверка предоставления услуг отделениями (март, май, июль, сентябрь),

Проверки группы контроля качества направлены на выявление и устранение недостатков в работе и совершенствование оказания социальных услуг.

По итогам проверок замечания устранялись, проводились консультации специалистов по недопущению нарушений. Кроме того, благодаря

предложениям и рекомендациям группы контроля качества:

актуализированы в соответствии с изменениями законодательства положения об отделениях и учреждении;

активизирована и успешно ведутся странички в социальных сетях;

сделаны рекомендации по ведению служебной документации (журналы, индивидуальные планы реабилитации).

Заключение:

Анализ деятельности учреждения позволяет сделать вывод о том, что в учреждении созданы удовлетворительные условия для реализации дополнительных общеобразовательных программ.

В 2024 году необходимо продолжить работу по совершенствованию образовательного пространства, повышению уровня профессиональной компетентности педагогов, их мотивации на самосовершенствование.

Задачи на 2024 год:

обеспечить развитие кадрового потенциала через:

использование активных форм методической работы: самообразование, сетевое взаимодействие, мастер-классы, обучающие семинары, научно-практические конференции;

повышение квалификации на курсах;

прохождение процедуры аттестации;

совершенствовать образовательный процесс, используя инновационные формы взаимодействия с детьми с ОВЗ в целях развития когнитивных процессов, ИКТ во взаимодействии учреждения и семьи в интересах развития ребенка:

активизировать ведение страниц учреждения в социальных сетях.

2. Показатели деятельности учреждения за 2023 год

2. Показатели деятельности учреждения за 2023 год

№ п/п	Показатели	Единица измерения
1.	Образовательная деятельность	
1.1	Общая численность учащихся, в том числе:	590 человек
1.1.1	Детей дошкольного возраста (3-7 лет)	62 человека
1.1.2	Детей младшего школьного возраста (7-11 лет)	240 человек
1.1.3	Детей среднего школьного возраста (11-15 лет)	238 человека
1.1.4	Детей старшего школьного возраста (15-17 лет)	50 человек
1.2	Численность учащихся, обучающихся по образовательным программам по договорам об оказании платных образовательных услуг	0 человек
1.3	Численность/удельный вес численности учащихся, занимающихся в 2 и более объединениях (кружках, секциях, клубах), в общей численности учащихся	316 человек 54 %
1.4	Численность/удельный вес численности учащихся с применением дистанционных образовательных технологий, электронного обучения, в общей численности учащихся	0 человек

1.5	Численность/удельный вес численности учащихся по образовательным программам для детей с выдающимися способностями, в общей численности учащихся	0 человек
1.6	Численность/удельный вес численности учащихся по образовательным программам, направленным на работу с детьми с особыми потребностями в образовании, в общей численности учащихся, в том числе:	590 человек 100 %
1.6.1	Учащиеся с ограниченными возможностями здоровья	273 человек 46 %
1.6.2	Дети-сироты, дети, оставшиеся без попечения родителей	17 человек
1.6.3	Дети-мигранты	0 человек
1.6.4	Дети, попавшие в трудную жизненную ситуацию	300 человек
1.7	Численность/удельный вес численности учащихся, занимающихся учебно-исследовательской, проектной деятельностью, в общей численности учащихся	0 человек
1.8	Численность/удельный вес численности учащихся, принявших участие в массовых мероприятиях (конкурсы, соревнования, фестивали, конференции), в общей численности учащихся, в том числе:	45 человек/ 7 %
1.8.1	На муниципальном уровне	38 человек 6 %
1.8.2	На региональном уровне	5 человек 0,7 %
1.8.3	На межрегиональном уровне	2 человека 0,3%
1.8.4	На федеральном уровне	0 человек
1.8.5	На международном уровне	0 человек
1.9	Численность/удельный вес численности учащихся-победителей и призеров массовых мероприятий (конкурсы, соревнования, фестивали, конференции), в общей численности учащихся, в том числе:	7 человек/ 1,1 %
1.9.1	На муниципальном уровне	2 человек 0,3%
1.9.2	На региональном уровне	4 человек/ 0,7 %
1.9.3	На межрегиональном уровне	0 человек
1.9.4	На федеральном уровне	0 человек
1.9.5	На международном уровне	0 человек
1.10	Численность/удельный вес численности учащихся, участвующих в образовательных и социальных проектах, в общей численности учащихся, в том числе:	0 человек
1.10.1	Муниципального уровня	0 человек
1.10.2	Регионального уровня	0 человек
1.10.3	Межрегионального уровня	0 человек
1.10.4	Федерального уровня	0 человек
1.10.5	Международного уровня	0 человек

1.11	Количество массовых мероприятий, проведенных образовательной организацией, в том числе:	16 единиц
1.11.1	На муниципальном уровне	15 единиц
1.11.2	На региональном уровне	1 единиц
1.11.3	На межрегиональном уровне	0 единиц
1.11.4	На федеральном уровне	0 единиц
1.11.5	На международном уровне	0 единиц
1.12	Общая численность педагогических работников	14 человек
1.13	Численность/удельный вес численности педагогических работников, имеющих высшее образование, в общей численности педагогических работников	6 человек 42 %
1.14	Численность/удельный вес численности педагогических работников, имеющих высшее образование педагогической направленности (профиля), в общей численности педагогических работников	6 человек 42%
1.15	Численность/удельный вес численности педагогических работников, имеющих среднее профессиональное образование, в общей численности педагогических работников	8 человек 58 %
1.16	Численность/удельный вес численности педагогических работников, имеющих среднее профессиональное образование педагогической направленности (профиля), в общей численности педагогических работников	8 человек 58 %
1.17	Численность/удельный вес численности педагогических работников, которым по результатам аттестации присвоена квалификационная категория в общей численности педагогических работников, в том числе:	6 человек 42 %
1.17.1	Высшая	3 человека 21%
1.17.2	Первая	3 человека 21 %
1.18	Численность/удельный вес численности педагогических работников в общей численности педагогических работников, педагогический стаж работы которых составляет:	
1.18.1	До 5 лет	3 человека 21%
1.18.2	Свыше 30 лет	0 человек
1.19	Численность/удельный вес численности педагогических работников в общей численности педагогических работников в возрасте до 30 лет	1 человек 7%
1.20	Численность/удельный вес численности педагогических работников в общей численности педагогических работников в возрасте от 55 лет	3 человека 21 %
1.21	Численность/удельный вес численности педагогических и административно-хозяйственных работников, прошедших за последние 5 лет повышение квалификации/профессиональную переподготовку по профилю педагогической деятельности или иной осуществляемой в образовательной организации деятельности, в общей численности педагогических и административно-хозяйственных работников	48 человек 100 %

1.22	Численность/удельный вес численности специалистов, обеспечивающих методическую деятельность образовательной организации, в общей численности сотрудников образовательной организации	2 человека 100 %
1.23	Количество публикаций, подготовленных педагогическими работниками образовательной организации:	
1.23.1	За 3 года	64 единицы
1.23.2	За отчетный период	21 единица
1.24	Наличие в организации дополнительного образования системы психолого-педагогической поддержки одаренных детей, иных групп детей, требующих повышенного педагогического внимания	нет
2.	Инфраструктура	
2.1	Количество компьютеров в расчете на одного учащегося	10 единиц
2.2	Количество помещений для осуществления образовательной деятельности, в том числе:	15 единиц
2.2.1	Учебный класс	1 единиц
2.2.2	Лаборатория	0 единиц
2.2.3	Мастерская	0 единиц
2.2.4	Танцевальный класс	0 единиц
2.2.5	Спортивный зал	1 единицы
2.2.6	Бассейн	1 единиц
2.3	Количество помещений для организации досуговой деятельности учащихся, в том числе:	единиц
2.3.1	Актовый зал	1 единиц
2.3.2	Концертный зал	0 единиц
2.3.3	Игровое помещение	2 единиц
2.4	Наличие загородных оздоровительных лагерей, баз отдыха	нет
2.5	Наличие в образовательной организации системы электронного документооборота	да
2.6	Наличие читального зала библиотеки, в том числе:	нет
2.6.1	С обеспечением возможности работы на стационарных компьютерах или использования переносных компьютеров	нет
2.6.2	С медиатекой	нет
2.6.3	Оснащенного средствами сканирования и распознавания текстов	нет
2.6.4	С выходом в Интернет с компьютеров, расположенных в помещении библиотеки	нет
2.6.5	С контролируемой распечаткой бумажных материалов	нет
2.7	Численность/удельный вес численности учащихся, которым обеспечена возможность пользоваться широкополосным Интернетом (не менее 2 Мб/с), в общей численности учащихся	0 человек

Директор

Л.В.Дырочкина